

เอกสารแนบ 8

เอกสารการแจ้งขอเปลี่ยนแปลงมาตรการฯ

รพท. 192/2566

วันที่ 26 พฤษภาคม 2566

โรงพยาบาลธนบุรี ทุ่งสง

เรียน นายแพทย์สาธารณสุข จังหวัดนครศรีธรรมราช

เรื่อง ขอนำส่งรายงานแจ้งเปลี่ยนแปลงมาตรการป้องกันผลกระทบสิ่งแวดล้อมและมาตรการติดตามตรวจสอบผลกระทบสิ่งแวดล้อม โครงการ โรงพยาบาลธนบุรีทุ่งสง (ระยะดำเนินการ)

- สิ่งที่แนบมาด้วย
1. รายงานข้อมูลการแก้ไขเปลี่ยนแปลงมาตรการ ระบบบำบัดน้ำเสีย (กระบวนการฆ่าเชื้อ)
 2. รายงานข้อมูลการแก้ไขเปลี่ยนแปลงมาตรการ จำนวนและตำแหน่งจุดรวมพล
 3. รายงานข้อมูลการแก้ไขเปลี่ยนแปลงมาตรการ รื้อรอบพื้นที่โรงพยาบาล

ด้วยบริษัท ธนบุรีทุ่งสง จำกัด ได้จัดทำรายงานผลการปฏิบัติตามมาตรการป้องกันและแก้ไขผลกระทบสิ่งแวดล้อม และมาตรการติดตามตรวจสอบผลกระทบสิ่งแวดล้อม โครงการ โรงพยาบาลธนบุรีทุ่งสง (ระยะดำเนินการ) ซึ่งได้รับความเห็นชอบจากคณะกรรมการผู้ชำนาญการฯ สำนักงานนโยบายและแผนทรัพยากรธรรมชาติและสิ่งแวดล้อม (สผ.) ตามหนังสือที่ ทส.1009.5/9043 ลงวันที่ 4 สิงหาคม 2559

ทั้งนี้ปัจจุบันภายในพื้นที่โครงการ มีการเปลี่ยนแปลงและแก้ไขมาตรการป้องกันและแก้ไขผลกระทบสิ่งแวดล้อม และมาตรการติดตามตรวจสอบผลกระทบสิ่งแวดล้อมเพื่อให้เกิดประสิทธิภาพมากยิ่งขึ้น บริษัทฯ จึงใคร่ขอนำส่งรายงานแจ้งเปลี่ยนแปลงมาตรการป้องกันผลกระทบสิ่งแวดล้อมและมาตรการติดตามตรวจสอบผลกระทบสิ่งแวดล้อม โครงการ โรงพยาบาลธนบุรีทุ่งสง (ระยะดำเนินการ) เพื่อพิจารณาและเสนอหน่วยงานที่เกี่ยวข้องพิจารณาต่อไป

จึงเรียนมาเพื่อโปรดพิจารณา

ขอแสดงความนับถือ



วันที่ส่ง ๒๙/๐๕/๖๖

วันที่รับ ๒๙/๐๕/๖๖

ผู้ประสานงาน นางสาวนาถรณ์ ใจอ่อน เจ้าหน้าที่ความปลอดภัยในการทำงานระดับวิชาชีพ โทร 085-6492122

วันที่ 25 พฤษภาคม 2566

โรงพยาบาลธนบุรีทุ่งสง

เรียน สำนักงานสนับสนุนบริการสุขภาพ จ.นครศรีธรรมราช

เรื่อง ขอนำส่งรายงานแจ้งเปลี่ยนแปลงมาตรการป้องกันผลกระทบสิ่งแวดล้อมและมาตรการติดตามตรวจสอบผลกระทบสิ่งแวดล้อม โครงการ โรงพยาบาลธนบุรีทุ่งสง (ระยะดำเนินการ)

- สิ่งที่แนบมาด้วย
1. รายงานข้อมูลการแก้ไขเปลี่ยนแปลงมาตรการ ระบบบำบัดน้ำเสีย (กระบวนการฆ่าเชื้อ)
 2. รายงานข้อมูลการแก้ไขเปลี่ยนแปลงมาตรการ จำนวนและตำแหน่งจุดรวมพล
 3. รายงานข้อมูลการแก้ไขเปลี่ยนแปลงมาตรการ รื้อรอบพื้นที่โรงพยาบาล

ด้วยบริษัท ธนราษฎร์ทุ่งสง จำกัด ได้จัดทำรายงานผลการปฏิบัติตามมาตรการป้องกันและแก้ไขผลกระทบสิ่งแวดล้อม และมาตรการติดตามตรวจสอบผลกระทบสิ่งแวดล้อม โครงการ โรงพยาบาลธนบุรีทุ่งสง (ระยะดำเนินการ) ซึ่งได้รับความเห็นชอบจากคณะกรรมการผู้ชำนาญการฯ สำนักงานนโยบายและแผนทรัพยากรธรรมชาติและสิ่งแวดล้อม (สผ.) ตามหนังสือที่ ทส.1009.5/9043 ลงวันที่ 4 สิงหาคม 2559

ทั้งนี้ปัจจุบันภายในพื้นที่โครงการ มีการเปลี่ยนแปลงและแก้ไขมาตรการป้องกันและแก้ไขผลกระทบสิ่งแวดล้อม และมาตรการติดตามตรวจสอบผลกระทบสิ่งแวดล้อมเพื่อให้เกิดประสิทธิภาพมากยิ่งขึ้น บริษัทฯ จึงใคร่ขอนำส่งรายงานแจ้งเปลี่ยนแปลงมาตรการป้องกันผลกระทบสิ่งแวดล้อมและมาตรการติดตามตรวจสอบผลกระทบสิ่งแวดล้อม โครงการ โรงพยาบาลธนบุรีทุ่งสง (ระยะดำเนินการ) เพื่อพิจารณาและเสนอหน่วยงานที่เกี่ยวข้องพิจารณาต่อไป

จึงเรียนมาเพื่อโปรดพิจารณา

ขอแสดงความนับถือ

(นายเบียร์ พานิชกุล)

ผู้อำนวยการฝ่ายบริหาร โรงพยาบาลธนบุรี ทุ่งสง

ผู้ส่งเอกสาร

(.....)

วันที่ส่ง

ผู้รับเอกสาร

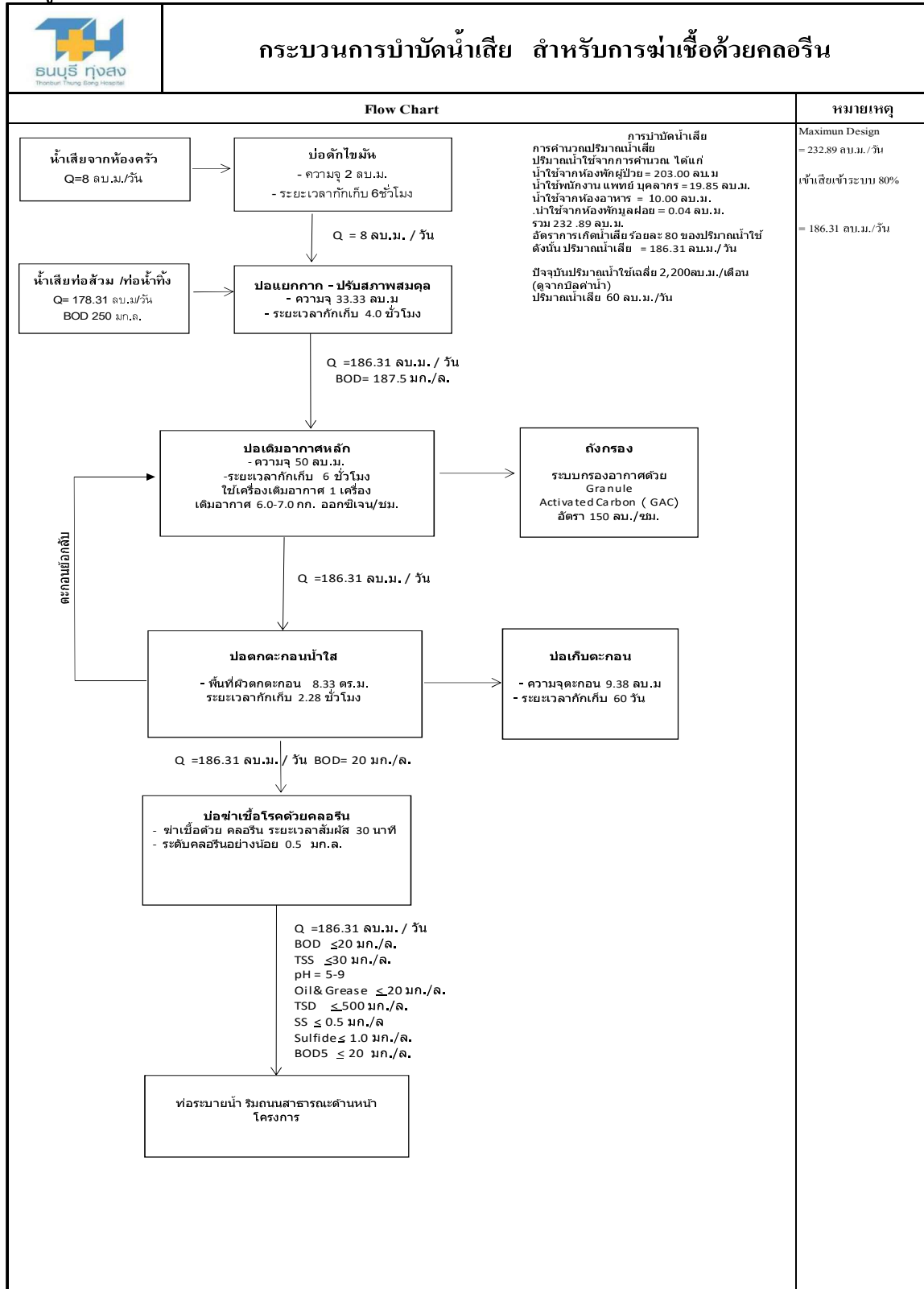
(.....)

วันที่รับ

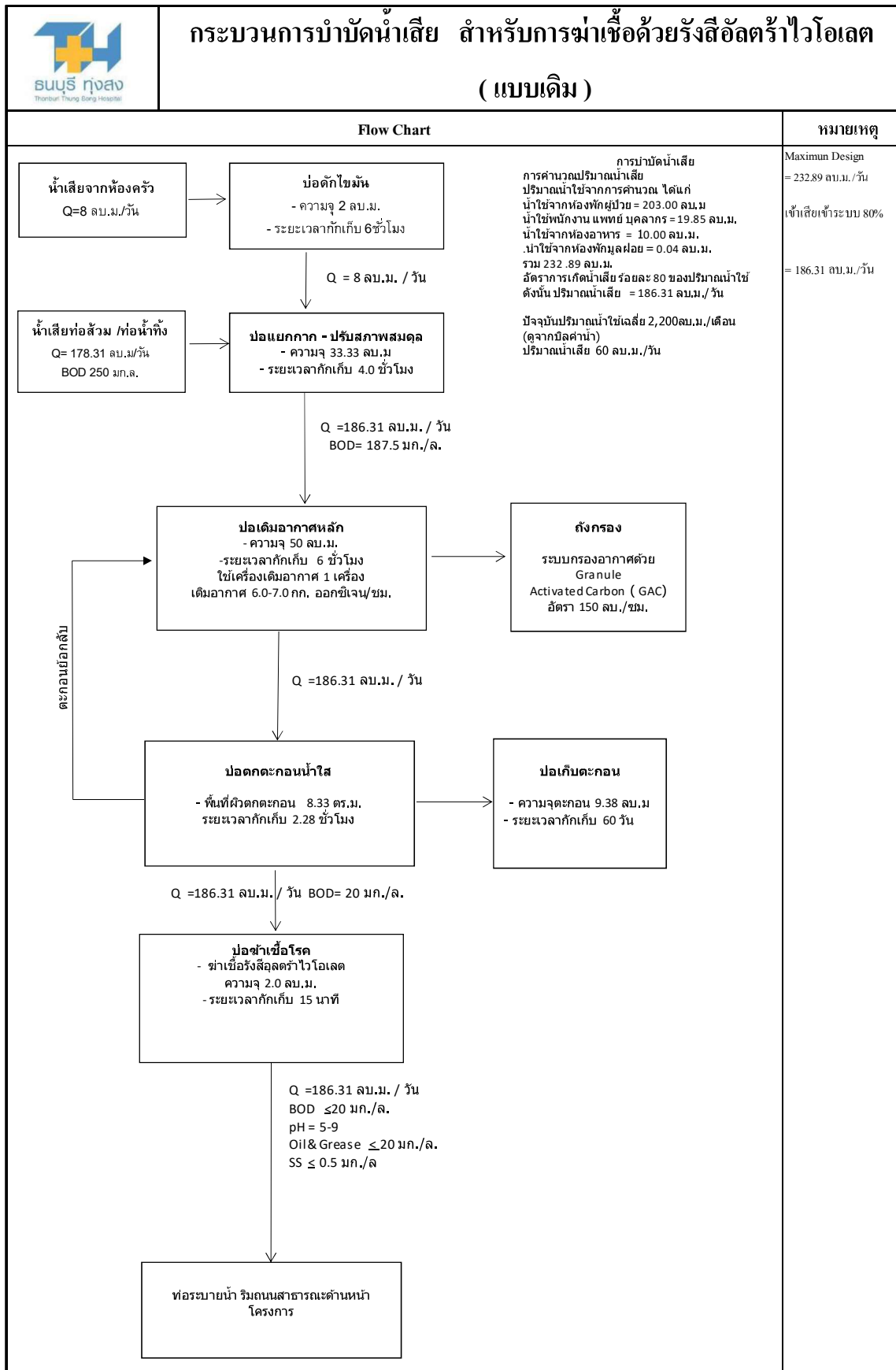
รายงานแจ้งเปลี่ยนแปลงมาตรการป้องกันผลกระทบสิ่งแวดล้อมและมาตรการติดตามตรวจสอบผลกระทบสิ่งแวดล้อม

โครงการโรงพยาบาลธนบุรีทุ่งสง (ระยะดำเนินการ)

1. รายงานข้อมูลการแก้ไขเปลี่ยนแปลงมาตรการระบบบำบัดน้ำเสีย (กระบวนการฆ่าเชื้อด้วยคลอรีน)



ระบบบำบัดน้ำเสีย (กระบวนการฆ่าเชื้อรังสีอัลตราไวโอเลต)

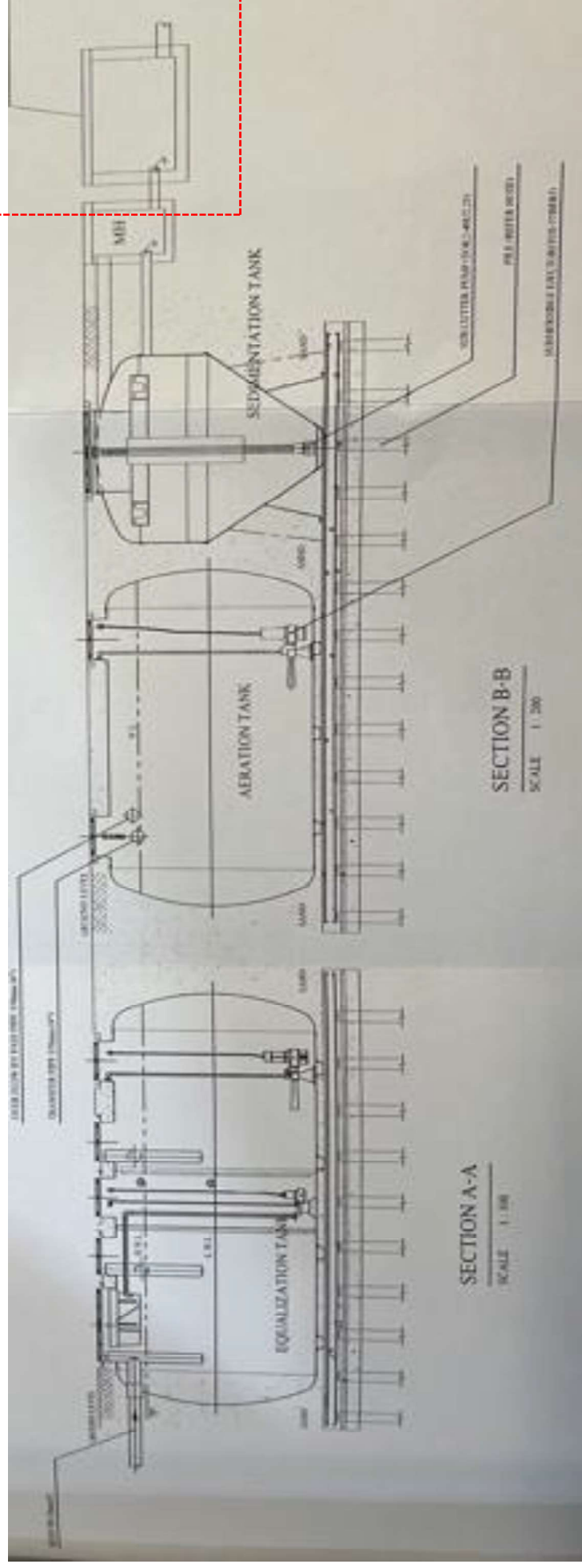


ป้อนน้ำเชื้อโรคด้วยคลอรีน

- กระบวนการฆ่าเชื้อด้วยคลอรีน ระยะเวลาสัมผัส

30 นาที

- ระดับคลอรีน ไม่น้อยกว่า 0.5 มก./ล.



แบบแปลนและรูปทรงแบบ 10 ฟุต 1 เมตร ของถังกรอง

1. รายงานข้อมูลการแก้ไขเปลี่ยนแปลงมาตรการระบบบำบัดน้ำเสีย (กระบวนการฆ่าเชื้อด้วยคลอรีน)

ทางโครงการโรงพยาบาลธนบุรี ฟุ่งสง ขอแจ้งเปลี่ยนแปลงมาตรการเกี่ยวกับระบบบำบัดน้ำเสีย จากเดิมใช้กระบวนการฆ่าเชื้อโรคด้วยรังสีอุลตราไวโอเลต หรือ UV เป็นกระบวนการฆ่าเชื้อด้วยคลอรีน เนื่องจากเหตุผลดังนี้

1. ปัจจุบันน้ำใช้ของโรงพยาบาลเฉลี่ย 2,200 ลบ.ม./เดือน หรือ เฉลี่ย 60ลบ.ม./วัน ซึ่งมีปริมาณน้อยกว่า Maximum Load ของระบบบำบัดน้ำเสียจากการออกแบบ 232.89 ลบ.ม./วัน

2. การเลือกใช้คลอรีนสำหรับกระบวนการฆ่าเชื้อโรคของระบบบำบัดน้ำเสีย สามารถวัดค่าคลอรีนได้เป็นประจำทุกวัน ก่อนปล่อยน้ำเสียออกสู่สาธารณะ แต่กระบวนการฆ่าเชื้อโรคด้วย UV ต้องรอผลตรวจวิเคราะห์คุณภาพน้ำประจำเดือนซึ่งอาจเกิดความเสี่ยงมากกว่า

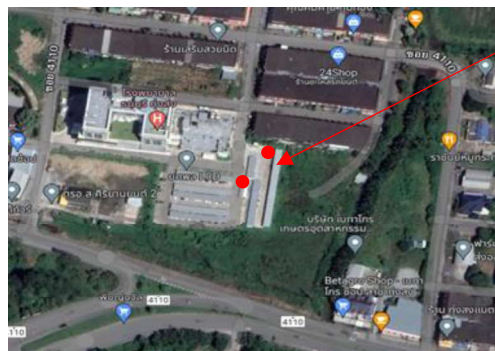
3. คลอรีนเป็นสารฆ่าเชื้อโรคที่มีอำนาจออกซิไดซิง (OXIDIZING POWER)สูงมาก ทำให้สามารถหยุดการเจริญเติบโตของแบคทีเรียส่วนใหญ่ได้ และแสงอุลตราไวโอเลต (UV) มีราคาแพงกว่าและคุ้มสำหรับน้ำเสียปริมาณมาก ซึ่งปัจจุบันน้ำใช้ของโครงการยังมีปริมาณน้อย อยู่ที่ 60 ลบ.ม./วัน

4. การใช้ UV ในการฆ่าเชื้อ ซึ่งมีประสิทธิภาพช่วงเวลาที่ปริมาณน้ำสัมผัสกับลำแสง UV แต่หลังจากปริมาณน้ำไหลออกไปสู่ปลายท่อ อาจมีการสัมผัสหรือปนเปื้อนซ้ำและเกิดเชื้อโรครายหลังจากผ่านกระบวนการฆ่าเชื้อด้วย UV ซึ่งการใช้คลอรีนฆ่าเชื้อสามารถ ฆ่าเชื้อได้ตลอดการปล่อยน้ำ ด้วยResident Chlorine คงค้าง ซึ่งปัจจุบันมีมาตรฐานควบคุมค่าคลอรีนสำหรับน้ำเสียหลังบำบัด ไม่น้อยกว่า 0.5 มก./ล.

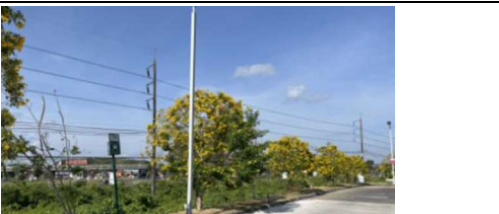



ทางโครงการจึงขอแจ้งเปลี่ยนแปลงกระบวนการฆ่าเชื้อด้วยคลอรีนของระบบบำบัดน้ำเสียของโครงการเพื่อความเหมาะสมของสถานะและการให้บริการของโครงการในปัจจุบัน

การป้องกันอัคคีภัยและบรรเทาสาธารณภัย


- | ข้อความเดิม | ข้อความใหม่ | เหตุผลการแจ้งเปลี่ยนแปลง |
|--|--|---|
| - จัดให้มีจุลรวมพลบริเวณพื้นที่สีเขียว จำนวน 3 แห่ง พื้นที่รวมประมาณ 408 ตร.ม. | - จัดให้มีจุลรวมพล จำนวน 2 แห่ง พื้นที่รวมประมาณ 408 ตร.ม. | เปลี่ยนแปลงข้อความให้ตรงกับสถานะปัจจุบันของโครงการจุลรวมพล ปัจจุบันเป็นพื้นที่ลานคอนกรีต และมีการแบ่งโซนสำหรับผู้ป่วยตามอาการ เพื่อสะดวกต่อการเคลื่อนย้ายผู้ป่วย รอดเงิน เดียง และการอพยพผู้ใช้อาคาร และใกล้พื้นที่จอดรถฉุกเฉินสำหรับการส่งต่อผู้ป่วยได้ทันที |



ตำแหน่งจุดรวมพล

จุดรวมพลเดิม	จุดรวมพลใหม่
 	<p data-bbox="1002 1299 1159 1337">จุดรวมพลหลัก</p>  <p data-bbox="1002 1560 1159 1598">จุดรวมพลรอง</p> 

3. รายงานข้อมูลการแก้ไขเปลี่ยนแปลงมาตรการ รื้อรอบพื้นที่โรงพยาบาล

มาตรการป้องกัน และแก้ไขผลกระทบ สิ่งแวดล้อม และมาตรการติดตามตรวจสอบ ผลกระทบสิ่งแวดล้อม	ผลการปฏิบัติตามมาตรการฯ	ปัญหา อุปสรรคที่ไม่สามารถปฏิบัติตาม มาตรการและแนวการแก้ไข
1. ทรัพยากรสิ่งแวดล้อมทางกายภาพ		
1.1 ลักษณะภูมิประเทศ		
ข้อความเดิม	ข้อความใหม่	
- จัดให้มีรั้วล้อมรอบพื้นที่โครงการเพื่อกัน ขอบเขตพื้นที่โดยแนวรั้วของโครงการด้านล่าง ควรปิดทึบไม่เกินครึ่งหนึ่งของความสูงของรั้ว และความสูงส่วนที่เหลือให้เป็นรั้วโปร่ง	- จัดให้มีรั้วล้อมรอบพื้นที่โครงการใน ลักษณะตัวอักษร L เพื่อกันขอบเขตพื้นที่ โดยแนวรั้วของโครงการด้านล่างควรปิด ทึบไม่เกินครึ่งหนึ่งของความสูงของรั้ว และความสูงส่วนที่เหลือให้เป็นรั้วโปร่ง สำหรับพื้นที่ที่เหลือมีการทำคอนกรีต เป็นคั่นกัน	 รูปที่ 2-1 รั้วโดยรอบพื้นที่โครงการ



ภาพถ่ายลักษณะรั้วของโครงการ